

CCQ ECLUSE-BELVEDERE – ORDRE DU JOUR
TROISIEME REUNION PLENIERE
LE 12 JANVIER A 19H,
EN VISIOCONFERENCE



Sommaire

① Budget participatif avec Madame COUPRY, conseillère municipale

1. Point d'étape
2. Journée du budget participatif le 23 janvier

② Intervention extérieure

1. Echanges avec Monsieur LAMARQUE, Adjoint au maire délégué à la Sécurité et à la Prévention, Madame CONTREPOIS, Commissaire de Police cheffe de la Circonscription de sécurité de proximité de Suresnes, et Monsieur VIGNON, chef de service de la Police Municipale de Suresnes

③ Evolution des instances de démocratie participative

1. Représentants du CCQ au Conseil Economique, Social et Environnemental de Suresnes
2. Fonctionnement des groupes de travail
3. Synthèse des forces et faiblesses des CCQ et échanges autour des propositions

④ Point Ville

1. Contexte sanitaire et déconfinement
2. Calendrier de la Mairie mobile
3. Retour sur la commission Suresnes durable

⑤ Point Quartier

1. Retour sur le compte-rendu de la précédente réunion
2. Signalements des membres pour cette réunion

① Budget participatif avec Madame COUPRY, conseillère municipale

1. Point d'étape

Le budget participatif est déployé depuis le 15 décembre. **Les membres du CCQ ont été appelés à prendre contact avec leurs commerçants** pour disposer des urnes dans leur quartier.

La phase de sélection des idées du budget participatif se déploie en quatre étapes de janvier à mai 2021 :

- jusqu'au 15 février : appel à idées
- courant mars : sélection et étude des idées du quartier par les membres des CCQ
- courant avril : instruction des idées par les services de la Ville
- du 1^{er} au 31 mai : vote en ligne

Pour l'heure, **plus de 100 propositions ont été récoltées** (80% en ligne et 20% sous format papier). **L'objectif est d'atteindre 200 propositions.**

Les principales thématiques sont

- **voirie** (amélioration des pistes cyclables, création de ralentisseurs ou de passages piétons)
- **végétalisation**
- **transport** (équipement pour les cyclistes)

Pour le quartier Ecluse-Belvédère, 19 propositions ont été reçues :

- Création d'espaces verts
- Paniers suspendus (don de panier repas)
- Aménagements pour les vélos (abris sécurisés, station-service)
- Installation de composteurs
- Apprentissage des langues, notamment pour les retraités
- Création d'espaces de jeux ombragés pour les enfants
- Sécurisation des parcours piétons aux abords des écoles
- Création d'une ludothèque

2. Journée du budget participatif du 23 janvier

Le samedi **23 janvier** sera consacré à une **campagne de promotion du budget participatif** auprès des habitants. Il est proposé aux membres du CCQ d'aller à la rencontre des Suresnois

Madame GORGUEIRA, Madame DELMAR et Madame COTINEAU ont manifesté leur intérêt pour cette opération lors de la précédente réunion plénière.

- ⇒ Il convient de déterminer les modalités de cette journée :
- lieux
 - horaires
 - personnes mobilisées

② Intervention extérieure

1. Echanges avec Monsieur LAMARQUE, Adjoint au maire délégué à la Sécurité et à la Prévention, Madame CONTREPOIS, Commissaire de Police cheffe de la Circonscription de sécurité de proximité de Suresnes, et Monsieur VIGNON, chef de service de la Police Municipale de Suresnes

Sur invitation du président du CCQ Ecluse-Belvédère, Monsieur PERRET, une intervention de **Monsieur LARMAQUE**, Adjoint au maire délégué à la Sécurité et à la Prévention, **Madame CONTREPOIS**, Commissaire de Police, et de **Monsieur VIGNON**, chef de service de la Police Municipale est prévue pour évoquer les sujets de sécurité et de prévention.

Les questions suivantes ont été transmises par les membres du CCQ :

- Madame DUMONT : Quels sont les outils de lutte face aux violences faites aux femmes et aux enfants, notamment pendant les phases de confinement ?
- Madame COTINEAU : Quelle est la personne à contacter si l'on remarque un véhicule stationné pendant plus de 7 jours sur une même place de stationnement ? Quelle procédure s'ensuit ?
- Madame LECLAND : Est-il possible d'installer un passage piéton au bout de l'allée Santos Dumont, plusieurs accidents ont été évités de justesse ?
- Madame BOURSEAU : Quels sont les effectifs de la Police nationale et de la Police municipale ? Quelle est la politique contre les tapages nocturnes ? Est-il possible de fermer le parc Dominique Chavoix aux horaires prévus afin d'éviter les rassemblements ?
- Madame MONATLIK : Quelles sont les domaines d'intervention respectifs de la Police Nationale et de la Police Municipale ? Quels sont les différents cas de délinquance à Suresnes ? Quelle est la procédure à suivre s'il l'on est témoin ou victime d'un vol, d'un tapage nocturne ?
- Madame PALOMARES : Pourquoi l'arrêté municipal interdisant la pratique du skate-board, de tout engin à roulettes ainsi que la pratique des jeux de ballons sur la place du Ratraït ne semble pas respecté ? Le personnel en charge de la vidéoprotection à Suresnes prévient-il la Police municipale et dans quels délais ? En cas de tapage nocturne, quelle est l'attitude suivie par la Police envers les contrevenants ?
- Monsieur ROBIN : Quels sont les résultats des contrôles effectués rue de Verdun pour verbaliser les automobilistes et deux-roues qui l'empruntent à contre-sens ? Quels sont les résultats des contrôles effectués pour empêcher le stationnement sur le rond-point à l'issue de la rue de Verdun ? quels sont les résultats des contrôles effectués au niveau du feu tricolore avenue Pompidou contre les deux-roues qui empruntent le trottoir pour rejoindre la rue de Verdun et empruntant parfois le rond-point à contresens ?

③ Evolution des instances de démocratie participative.

1. Représentants du CCQ au CESES

Le Conseil Economique, Social et Environnemental de Suresnes se renouvelle pour sa prochaine mandature, 2020-2026. Il est composé de 39 membres répartis en quatre collèges :

- un pour les représentants des CCQ,
- un pour les représentants du monde associatif,
- un pour les représentants du monde économique
- un pour les représentants du monde socio-culturel.

Le CESES joue un rôle d'accompagnement des élus et des services de la Ville en travaillant sur les projets de mandat et en initiant une démarche de *benchmarking*, d'études et de prospectives sur des sujets complémentaires.

Deux membres du CCQ Ecluse-Belvédère pourront y siéger.

⇒ Les membres du CCQ volontaires pour participer aux travaux de cette instance sont invités à faire acte de candidature.

2. Groupes de travail

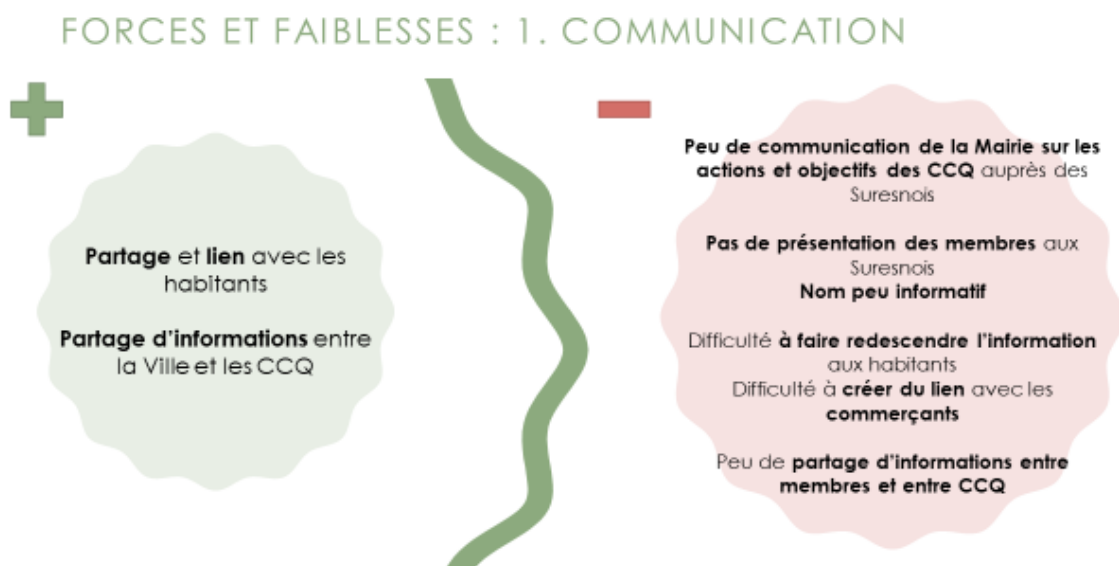
Les membres du CCQ ont souhaité la mise en place d'un groupe de travail sur le projet Gallieni, notamment sous l'angle transports et commerces, en prévision de l'enquête publique.

⇒ En amont de la réunion plénière, les membres des CCQ sont invités à réfléchir :

- aux objectifs de chaque groupe de travail ;
- aux modes opératoires de chaque groupe de travail.

3. Synthèse des forces et faiblesses des CCQ et recherche de perspectives

• Synthèse des forces et faiblesses



FORCES ET FAIBLESSES : 2. CHAMP D'INTERVENTION



Consultations à venir

Budget participatif

Relais des demandes des habitants **vers la Mairie**

Réalisations concrètes
(place Bardin, fontaine de l'hippodrome)



Remontée de **doléances individuelles**

Absence de consultation sur les opérations importantes

Pas de vote des CCQ sur les projets portés par la collectivité pour leur quartier
Manque de **contacts avec les services** de la Ville et les **partenaires** du territoire

Instance passive

Membres peu **acteurs de projets**

Ordre du jour dirigé et envoyé tardivement

FORCES ET FAIBLESSES : 3. COMPOSITION



Sentiment d'**écoute**

Intelligence **collective**

Ambiance sympathique
Rencontre **avec les autres CCQ**



Pas assez de renouvellement des membres
Manque d'**accueil des nouveaux membres**

Présidence nommée par le haut, manque d'**indépendance**

Manque d'**assiduité**

FORCES ET FAIBLESSES : 4. ORGANISATION ET FONCTIONNEMENT



Animations

Interventions extérieures
Visites et marches exploratoires

Visioconférence

Rythme actuel des réunions

Expression libre



Absence de **groupes de travail**
Absence de **budget dédié**

Suivi des demandes des CCQ
Réponses des services peu satisfaisantes et souvent tardives

Ancien rythme de réunion trop réduit
Visioconférence

- **Perspectives**

Les membres du CCQ sont invités à imaginer leur instance de démocratie participative idéale.

Des propositions ont émergé des premiers échanges sur les forces et faiblesses :

- Création d'un espace de discussion entre les membres
- Création d'un espace de partage de pratiques entre quartier
- Elargissement de la représentation aux personnes en situation de handicap
- Animation de temps de vie de quartier (fête de rue, de quartier...)

4 Point Ville

1. Présentation du contexte sanitaire

- **Campagne de vaccination**

Depuis le 5 janvier, les professionnels de santé de ville, pompiers et aides à domicile âgés de plus de 50 ans ou porteur d'un facteur de vulnérabilité peuvent se faire vacciner dans les centres de vaccination suivants :

- Hauts-de-Seine :
 - o CASH de Nanterre, Hôpital Max Fourestier. Prendre rendez-vous au 01 47 69 68 77 ou par mail vaccination-covid@ch-nanterre.fr
 - o Hôpital Antoine Béclère AP-HP. Prendre rendez-vous au 01 45 37 44 15.
- Yvelines (à proximité de Suresnes) :
 - o CH de Versailles site André Mignot (Le Chesnay-Rocquencourt). Prendre rendez-vous au 01 73 19 66 28
- Paris
 - o Hôtel Dieu AP-HP. Prendre rendez-vous au 01 42 34 86 24.

Des campagnes de vaccination sont également organisées dans les Etablissements Hospitaliers pour Personnes Âgées Dépendantes (EHPAD) de Suresnes.

Pour les plus de 75 ans, la vaccination sera possible à partir du 18 janvier (annonce du Premier ministre le 7 janvier) dans les centres cités ci-dessus.

- **Les activités et services**

Activités et services	Ouverture / Fermeture	Remarque
Marchés Zola et Caron	Ouverts	Jauge maximale (halle 150, dalle Caron 220 ; Zola 250) et filtrage

Activités et services	Ouverture / Fermeture	Remarque
Commerces de gros et jardineries	Ouverts	
Médiathèques	Ouverts	
Musée, cinéma et théâtre	Fermés	
Conservatoire et école d'arts plastiques	Fermés	Sauf pour les mineurs avant 20h
Accueil des services municipaux (état-civil et point d'accès au droit notamment)	Ouverts	Sur rendez-vous
Etablissements sportifs	Fermés	Sauf pour les mineurs, les professionnels et pour la piscine sur prescription médicale
Salles associatives	Fermées	Sauf pour les mineurs avant 20h
Parcs et jardins	Ouverts	
Skate park, city stade	Ouverts	
Cimetière	Ouverts	
Lieux de culte	Ouverts	

La Ville n'a pas de visibilité sur les dates de réouverture de ces structures.

- **Restez informés !**

Une page du site Internet de la Ville recense l'ensemble des mesures impactant le territoire : [COVID19](#)

La Mairie communique également ces informations sur les réseaux sociaux.

2. Calendrier de la Mairie mobile

Date	Quartier	Lieu	Horaire
9 janvier	République	Entrée du parc du Château	15h-17h30
16 janvier	Ecluse Belvédère	Carrefour Pompidou	15h-17h30
23 janvier	Liberté	Place Bardin	9h30-12h30
30 janvier	Centre-ville	Place Henri IV	15h-17h30
6 février	Cité-Jardins	Place de la Paix	15h-17h30
12 février	Mont-Valérien	Devant école des Raguidelles	16h-18h

3. Retour sur la commission Suresnes Durable

La commission extramunicipale Suresnes durable s'est tenue le jeudi 7 janvier à 18h30 en visioconférence. Le représentant du CCQ ayant participé à cette commission, Monsieur LIQUITO, est invité à transmettre aux autres membres du CCQ un retour succinct de son déroulement et des travaux envisagés

5 Point Quartier

1. Retour sur le compte-rendu de la précédente réunion

La nuit certains passages piétons sont peu visibles pour des véhicules et représentent un danger pour les piétons (rue de Verdun au niveau de l'église). Pour remédier à cela certaines communes éclairent les passages piétons (au moyen d'une lumière bleue ou autre).

Sur ce carrefour où la vitesse est limitée à 20 km/h, la vue est dégagée et la signalétique aux normes. L'éclairage spécifique du passage piéton rue de Verdun près de l'église n'est pas envisagé.

Monsieur LIQUITO a estimé que l'utilisation de la bande cyclable rue de Verdun demeure dangereuse malgré les récents travaux, les automobilistes ne voient pas le marquage au sol. Il est proposé de soulever à nouveau cette question dans le cadre des ateliers thématiques du plan vélo.

La rue de Verdun était équipée d'une bande cyclable (marquage au sol). Cet aménagement a été amélioré en piste cyclable (délimitation physique). L'aménagement est conforme et des réflecteurs (création spéciale) ont été ajoutés à chaque intersection.

Madame GORGUEIRA n'a pas trouvé satisfaisant l'aménagement réalisé devant le groupe scolaire Berty Albrecht. L'installation des jardinières devant l'entrée du centre de loisirs n'a pas résolu les problèmes, à savoir d'une part le stationnement des cars en pleine rue, ce qui entraîne l'emprunt du trottoir par quelques deux-roues, et d'autre part la sécurité de la porte du centre de loisirs face à laquelle aucune grille n'est installée, contrairement à celles du collège et de l'école.

Les normes Vigipirate nécessitent le déplacement de l'arrêt de bus afin d'éviter tout stationnement devant l'école. L'arrêt de bus a donc été reporté au niveau du gymnase.

2. Signalements des membres pour cette réunion

Madame LECLAND demande un éclairage sur la reconduction du bail de la structure pour personnes atteintes de troubles psychiques située allée Santos Dumont, au vu des événements récents pouvant avoir un caractère traumatique pour les enfants des résidents.

La question est transmise au service Offre de soins de premiers recours.

Madame GORGUEIRA relève un manque de clarté de l'information concernant les panneaux d'interdictions de stationnement pour travaux déposés 99 rue Carnot. D'une part, ceux-ci ont été posés tout juste une semaine avant le début des travaux. D'autre part, l'arrêté mentionne plusieurs phases de travaux ne se déroulant pas au même endroit.

La question est transmise au service Voirie.

Une visite virtuelle du MUS est proposée le 17 janvier.

La prochaine réunion plénière aura lieu le